

Výroční zpráva 2007

Annual Report 2007

Hlavní údaje 2007

(tis. Kč)

Aktiva celkem	464 811
Dlouhodobý majetek netto	147 735
Oběžná aktiva	312 141
Časové rozlišení	4 934
 Pasiva celkem	 464 811
Vlastní kapitál	103 624
Cizí zdroje	357 791
Časové rozlišení	3 395
 Tržby za zboží, výrobky a služby	 1 007 341
Přidaná hodnota	200 478
Provozní zisk	-31 871
Zisk před zdaněním	-44 950
EBITDA	- 346
EBIT	-31 866
 Průměrný počet pracovníků	 733

Kontakt:

Alfa Plastik, a.s.,
Opavská 45
792 11 BRUNTÁL
tel: 554 720 100
fax: 554 720 309
e-mail: alfaplastik@alfaplastik.cz
Provozovna Tachov
Oldřichovská 1437
347 29 TACHOV
e-mail: alfaplastik@alfaplastik.biz
tel: 374 218 111
fax: 374 722 707
<http://www.alfaplastik.cz>

Highlights 2007

(000 CZK)

Total assets	464,811
Fixed assets net	147,735
Current assets	312,141
Temporary accounts	4,934
 Equity & liabilities - total	 464,811
Equity	103,624
Liabilities	357,791
Temporary accounts	3,395
 Sales of goods, products, services	 1 007,341
Value added	200,478
Operating profit	-31,871
Gross profit	-44,950
EBITDA	- 346
EBIT	-31,866
 Average Number of employees	 733

Contact:

Alfa Plastik, a.s.,
Opavská 45
792 11 BRUNTÁL
Czech Republic
tel: +420 554 720 100
fax: +420 554 720 309
e-mail: alfaplastik@alfaplastik.cz
Tachov division:
Oldřichovská 1437
347 29 TACHOV
e-mail: alfaplastik@alfaplastik.biz
tel: +420 374 218 111
fax: +420 374 722 707
<http://www.alfaplastik.cz>

Obsah

Hlavní údaje 2007

Identifikační údaje společnosti

Akcie a akcionáři

Představenstvo a dozorčí rada

Organizační struktura společnosti

Zpráva o hospodaření společnosti

Úvod

Obchod a marketing

Výsledky personální práce

Majetek společnosti

Vývoj a výzkum

Management jakosti

Společnost a životní prostředí

Předpokládaný budoucí vývoj společnosti

Výrok auditora

Zpráva o vztazích mezi ovládající a ovládanou osobou (podle §66a obchodního zákoníku)

Účetní závěrka

Výkaz zisku a ztráty

Rozvaha

Příloha

Contents

Highlights 2007

Company identification

Shares and shareholders

Board of Directors and Supervisory Board

Organization chart

Management report

Introduction

Market position

HR management

Company assets

R&D activities

Quality management

Company and environment

Outlook for the next years

Audit opinion (in Czech only)

Report on relations between controlling and controlled entities (acc. to §66a of Czech Commercial Code)

Financial statements

Profit and Loss Account

Balance Sheet

Notes to Financial Statements

Identifikační údaje společnosti

Firma: Alfa Plastik, a.s.
Sídlo: Opavská 45, 792 11 Bruntál
Provozovna Tachov

Oldřichovská 1437
347 29 Tachov

IČO: 60 79 37 91

Den zápisu: 1. září 1995

Zapsáno: obchodní rejstřík, vedený u
Krajského soudu v Ostravě, oddíl B, vložka 1093

Akcie a akcionáři

V základním kapitálu ani ve složení akcionářů nedošlo v roce 2007 k významnějším změnám. Základní kapitál společnosti činí 37 820 000 Kč. Kapitál je rozdělen na 378 200 kusů akcií o jmenovité hodnotě 100 Kč. Společnost nemá v držení žádné vlastní akcie. Společnost nemá organizační složku v zahraničí. K 31.12.2007 bylo složení hlavních akcionářů následující:

- | | |
|--|-------|
| • P A C, spol. s r.o.,
Kolejní 1323/12
Ostrava | 51,0% |
| • JUDr. Ivan Kožušník | 31,0% |
| • 143 drobných akcionářů | 18,0% |

Představenstvo a dozorčí rada

(k 31.12. 2007)

Představenstvo

JUDr. Ivan Kožušník
předseda představenstva

Ing. Aleš Herma
místopředseda představenstva

Ing. Věra Pavlonková
členka představenstva

Company identification

Name: Alfa Plastik, a.s.
Address: Opavska 45,
792 11 Bruntal
Czech Republic

Tachov Division: Oldřichovská 1437
347 29 Tachov

Id. No.: 60 79 37 91

Day of registration: 1st September 1995

Registered by: Commercial register by Regional
Court Ostrava, B 1093

Shares and shareholders

In 2007 there were no changes in registered capital, shareholders. Company's registered capital is 37,820,000 CZK. The capital is divided to 378,200 shares with nominal value 100 CZK. Company has not own shares in its ownership. Company has no subsidiary abroad. At 31st December 2007 were main shareholders as follows:

- | | |
|--|-------|
| • P A C, spol. s r.o.,
Kolejní 1323/12
Ostrava, Czech Republic | 51,0% |
| • Dr. Ivan Kožušník | 31,0% |
| • 143 minor shareholders | 18,0% |

Board of Directors and Supervisory Board

(as at 31st.December 2007)

Board of Directors

Dr. Ivan Kožušník
Chairman

Aleš Herma
Vice-Chairman

Věra Pavlonková
Member

Dozorčí rada

Ing. Robert Sýkora
předseda dozorčí rady

Richard Mazurek
člen

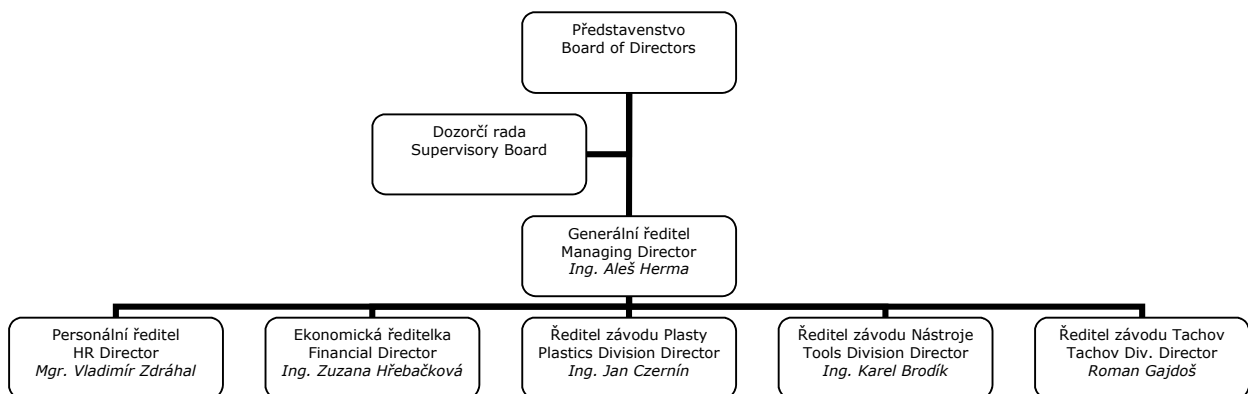
Ludmila Kočinová
členka dozorčí rady volená zaměstnanci

Supervisory Board

Robert Sýkora
Chairman

Richard Mazurek
Member

Ludmila Kočinová
Member voted by employees

**Organizační struktura
Organization chart**

Zpráva o hospodaření společnosti

Úvod

Vážení akcionáři,
vážení obchodní partneři,

rok 2007 byl pro naši společnost rokem dalšího skoku v obratu – obrat překročil psychologickou hranici 1 miliardy korun, rokem dokončení největší investiční akce v dosavadní historii podniku – převzetí podnikatelských aktivit podniku Strojplast. Náklady spojené s opravnými položkami souvisejícími s investičním projektem Strojplastu a náklady spojené s revitalizací tachovského závodu vedly k vykázáni celkové ztráty hospodaření podniku.

Základním úkolem podniku v roce 2007 byla revitalizace závodu v Tachově, získání zcela nové zákazkové náplně pro tuto novou kapacitu a řešení personální problémů v této provozovně. Management podniku stál i před problémem vytvoření nové řídicí struktury a nově definovaných procesů, které si vyžádal prudký růst a expanze podniku. Všechny tyto problémy sebou nesly vysokou nákladovou zátěž, který byla ve skutečnosti výrazně vyšší, než jsme předpokládali v době zpracovávání projektu akvizice.

V roce 2007 jsme pokračovali v budování nového informačního systému a zaznamenali jsme již první přínosy nové technologie zejména v oblasti řízení plastikářské výroby. Projekt akvizice Tachov pro nás znamenal zahájení přípravy rozšíření ERP softwaru.

V obchodní oblasti zůstává pro Alfa Plastik nejvýznamnějším oborem obor plastových přepravních obalů. V roce 2007 jsme realizovali jednu z největších a nejvýznamnějších zakázek – výrobu přepravky brandu RADEGAST pro Plzeňský Prazdroj, pro kterou bylo využito inovativní technologie IML.

V oblasti výroby forem byly hlavními zákazníky firmy z oblasti automobilového průmyslu, byly získány a realizovány prestižní zakázky pro značky Porsche a Ford. Větší důraz byl kladen na oblast smluvního poskytování servisu forem externím zákazníkům. Servis a opravy forem začínají být velmi atraktivní podnikatelskou příležitostí.

Nejvýznamnější rozvojovou oblastí je výroba plastových dílů pro automobilový průmysl. Významně se rozšířilo portfolio zákazníků, z nichž hlavními partnery jsou významní nadnárodní firmy, které jsou v pozici dodavatelů první vrstvy. Největším zákazníkem z této skupiny je firma Faurecia. Významnou událostí v životě firmy byla i opětovná úspěšná certifikace systému jakosti podle normy ISO/TS 16 949, kterou nově získal i závod v Tachově.

Investice podniku byly směřovány z drtivé většiny do dokončení projektu Tachov. Vzhledem k objemu této investice byly ostatní projekty odloženy.

Management report

Introduction

Dear shareholders,
Dear business partners,

the year 2007 in our company was the period of another jump in turnover – we exceed the psychological figure of 1 billion CZK. It was also the year of complete finishing of the the biggest investment project in th history of the company – taking over business from Strojplast. Costs related to this investment project – provision items and costs related to the revitalisation of our new Tachov division were the reason, we have the final loss in income statement.

The fundamental task for our company was the revitalisation of the Tachov division, acquisition of the new orders for the new huge production capacity and solvin problems with the level of staff in this division. Top management team face to the problem of establishing of the new management processes and systems required by the spurt growth and expansion of the company. All these problems represente additional costs, which were higher than we had expected in the time of plannig the taking-over project.

In 2007 we continued in the building of the new ERP system and we regeistered first benefit of the new IT technology mainly in the branch of plastics production. We started the preparation of the enlarement of the system to the Tachov division as a part of the taking-over project.

In our sales portfolio the plastic transport packaging remains the core business for Alfa Plastik. In 2007 we carried out one of our biggest order – production of the beer crates for the brand Radegast for Plzensky Prazdroj company. For this order we used new innovative technology of in-mould-label system (IML).

In the mould manufacturing branch we servered the first-class customers of automotive field. We acquired the prestige order for brands Porsche and Ford among others. Higher emphasis was put on the providing of the service for the external clients. The business of the service and repairs of the mould seems to be the new perspective opportunity.

Our most significant prospective business is the production of the plastics parts for automotive field. We succeeded to enlarge our portfolio of the clients, who are mainly multinational companies in the first tier position. Our biggest customer from this group was Faurecia company. Highlight event on the company life was our successful certification of the QMS system acc. to ISO/TS 16 949 standard, including new certificate for the Tachov production site.

The investment finances was spent only for the finishing of the Tachov project. Because of the amount of this investment was other plans postponed.

Byly zahájeny práce na projektu řešení příjezdových komunikací do hlavního bruntálského závodu, včetně realizace první transakce nemovitostí.

Pokračovali jsme v budování dobré pověsti podniku v odborných kruzích i v místech podnikání. Pozitivním impulzem k dalšímu zlepšení této reputace bylo získání certifikátu systému environmentálního managementu platného pro oba závody podniku.

Rozvoj zaznamenala naše dceřiná společnost Alfainterplast na Ukrajině, došlo k dalšímu výraznému nárůstu obrátu, který je již tvořen z větší části prodejem vlastních výrobků, který převážil nad prodejem dovážených přepravků.

Hospodaření Alfa Plastiku vykázalo ztrátu, která byla způsobena zejména projektem Tachov. Byly vytvořeny opravné položky na pohledávky související jak s pořízením této jednotky, tak i na část aktiv, které se pořídily v rámci projektu. To umožní konečné uzavření projektu a do dalšího období start s „čistým stolem“ Výrazný pokles obrátu, způsobený stažením zakázek dosavadního hlavního zákazníky – firmy IKEA – se nepodařilo v potřebném krátkém čase kompenzovat novými obchody. Přes veškeré problémy je možno konstatovat, že základní problémy provozovny Tachov byly vyřešeny a je vytvořena dobrá základna pro rozvoj zejména v oblasti obrátu v této provozovně.

Z vnějších vlivů měl největší negativní dopad rapidní pokles kurzu české koruny vůči Euru a americkému dolaru.

Alfa Plastik prožívá období prudké expanze a v nejbližším období stojí před všemi pracovníky obtížný úkol stabilizace a vytěžení efektů získaných růstem.

Představenstvo a vedení podniku využívá této příležitosti a vyjadřuje poděkování všem zaměstnancům, zákazníkům a dodavatelům, i financujícím ústavům za jejich podporu a spolupráci při plnění ambiciózního cíle podniku stát se významným nezávislým hráčem v plastikářské branži Evropy.

We started the planning of the project of the solving of access roads to the Bruntal division, including the first transaction of the land in the neighborhood.

We continued in the building of the good reputation of our company either in the branch circles or in the towns and neighbors. New EMS certification according to ISO 14 001 was a nice positive impuls for this effort.

Good progress was achieved in our daughter company Alfainterplast in Ukraine. We reached big increase of the turnover. Now the turnover is made mainly by the sales of the own production which is higher than the sales of the imported goods.

Alfa Plastik made a loss in the year, because of the Tachov project. We accounted high provisional items as a correction of the value of some assets acquired in Tachov project. This will enable us to finally finish the project and to start with cleared balance in the next period. The rapid loss of the orders caused by the withdrawal of the job for IKEA company (the biggest client for Tachov division) was not compensated in the short time by the new orders. Despite of this problem in the end of the year we have solved the basic problems of the Tachov division and established good basis for the break-even in this division.

Negative external impact had also the quick increase of the Czech crown exchange rate to the Euro and American dollar.

Alfa Plastik company is now in the phase of the rapid expansion and in the near future all people and manager will face to the task to stabilize the company financial situation and to exploit all possible effects of this expansion.

Board and top-management team would like to express their thanks to all our people, customers and suppliers, banks and to all, for their support and help to fulfill our great ambitious goal to become a significant independent company in the plastics field of Europe.

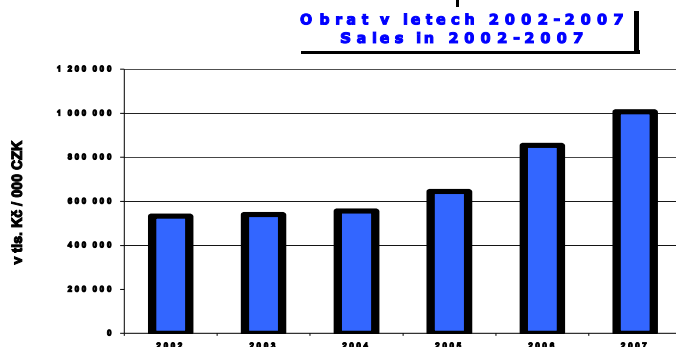
Obchod a marketing

V roce 2007 jsme dosáhli dalšího skokového růstu obrátu v oboru plastových výrobků a poprvé v historii podniku jsme překročili hranice jedné

miliardy korun. Vzhledem k získaným výrobním kapacitám je přítom tato hodnota obrátu

Market position

In 2007 we have reached a jump in the turnover in the sales of plastics parts and for the first time we exceed the 1 billion CZK limit. Considering the new



považována pouze za odrazový můstek pro další nárůsty, kterých se dosáhne v nejbližší budoucnosti díky zahájeným rozvojovým obchodním a marketingovým projektům.

V roce 2007 již byly zahájeny práce na projektech získávání nových zákazníků v oblasti přepravních obalů zejména na německém trhu. Díky nově pořízené technologii IML se otvírají možnosti dále proniknout jak dodavatelů do velkých pivovarských skupin.

K mírnému nárůstu obrátu došlo i v oboru výroby a servisu vstřikovacích forem pro externí zákazníky. Závod Nástroje si v uplynulém roce upevnil své postavení v oboru a získal nové zakázky pro náročné zákazníky zejména z automobilové branže.

Pokračovalo posilování naší přítomnosti na ukrajinském trhu prostřednictvím naší dceřiné společnosti Alfainterplast – Luck. Získali jsme zde nové kontakty na velké pekárenské firmy a masokombináty.

Výsledky personální práce

Průměrný stav pracovníků podniku v roce 2007 činil 733. Pokračovalo zavádění standardů personalistiky v provozovně Tachov. Nižší kvalifikační úroveň personálu v Tachově byla hlavním problémem k řešení pro příslušné vedoucí a personální pracovníků. Z důvodu snižování míry nezaměstnanosti zejména v tachovském regionu jsem se zde potýkali s častým nedostatkem pracovníků všech profesí, které jsme částečně kompenzovali najímáním agenturních pracovníků. V bruntálských závodech se podařilo díky technickým opatřením snížit úroveň hluku na většině plastikářských pracovišť, tím došlo k podstatnému snížení rizik práce.

acquired production capacities we consider this figure as a basis for the next increase in the near future thanks to the new marketing projects in process.

Thanks to the efforts to get new business in the branch of the transport packaging we aim to enlarge our presentation on the German market. Thanks to the new IML technology we've got a chance to supply big multinational brewery companies.

The turnover increased also in the Mold division in the branch of mold manufacture, modifications and service. The division in the 2007 consolidated its position in the branch and got new orders and projects mainly from automotive field.

We continued to enlarge our involvement on the Ukrainian market thanks to our daughter company – Alfainterplast Luck. We got a new contact to the big bakery and meat producers.

HR management

In 2007 was the average number of employees – 733 people. We continued in the implementation of the standards for personal management in Tachov division. Lower qualification level of the people in Tachov was the main problem to solve for managers and HR people. Because of the lower unemployment rate mainly in Tachov region we battled with the lack of workers of all professions. This problem was partly solved by the hiring of the worker through the personal agencies.

In Bruntal division we succeeded to solve the problem of the occupational risk of noise thanks to the technical provisions made on the injection machines.

Majetek společnosti

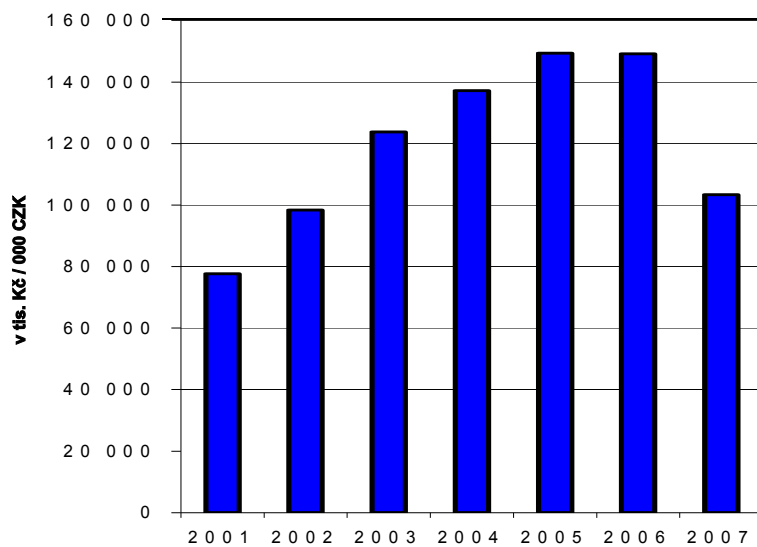
Po významných změnách ve struktuře majetku a aktiv společnosti v roce 2006, které souvisely s realizací projektu Tachov, se majetková struktura v roce 2007 významně nezměnila. Vzhledem k růstu obrátu došlo ke zvýšení objemu provozních úvěrů.

Company's assets

The structure of the assets was in 2006 significantly changed – this related with the realization of the Tachov project. In 2007 remained the asset structure almost unchanged.

Due to the turnover increase increased also the amount of the bank loans used for operational financing.

Vlastní kapitál v letech 2001-2007
Equity in 2001-2007



Vývoj a výzkum

V oblasti vývoje a výzkumu bylo největší dokončenou akcí návrh a realizace inovativní přepravy s RFID čipem pro firmu PENAM. Alfa Plastik se tím stal prvním výrobcem v střední Evropě, který uvedl na trh tuto inovativní technologii použitou pro přepravku v potravinářství. Dokončena byla úplný designový návrh inovativního řešení zásuvky psacího stolu pro firmu HON. U projektů inovativní pekařské přepravy s RFID tagem pro United Bakeries a nové nápojové přepravy s vloženou etiketou byl proveden úplný návrh.

Celkový objem prostředků vynaložených na vývoj a výzkum činil 6.801 tis. Kč.

Management jakosti a environmentální management

V roce 2007 byla završena dílčí etapa budování systému jakosti v provozovně Tachov, která prošla úspěšně první certifikací podle ISO/TS 16 949. Opakovaná úspěšná certifikace rovněž proběhla v bruntálských závodech.

Úspěšně bylo rovněž završeno budování systém environmentálního managementu podle normy ISO 14 001. Byl tak splněn další cíl dlouhodobého strategického plánu podniku.

Předpokládaný budoucí vývoj společnosti

Všechny soudní spory, týkající se jednotlivých částí projektu Tachov byly vyřešeny.

Hospodaření společnosti bylo významným způsobem ovlivněno ekonomickými dopady projektu Tachov, který odčerpával jak finanční, tak i personální aktiva společnosti ve větším než předpokládaném rozsahu. Díky ziskovému hospodaření z minulých let je však zcela v silách společnosti tyto ztráty kompenzovat a využít získaných konkurenčních výhod.

R&D activities

In R&D activities the main finished project was the design and production of the new innovative bakery crate equipped by RFID chip. Alfa Plastik is the first producer in the Central Europe, who launched such an innovative crate for the bakery industry. We finished also a new creative design of the drawer for the writing table produced by HON company. New design was made also for the new bakery crates with RFID tag for United Bakeries company and new beer crate design with IML system.

Internal costs for R&D were 6,801 thousand CZK.

Quality management & environmental management

In 2007 we finished the milestone in the building of the quality management system in Tachov production site – the division passed successfully through the certification process according to ISO/TS 16 949. Repeated certification was made also in Bruntal's production sites.

We finished successfully the process of the building of environmental management according to ISO 14 001. Herewith we fulfill the aim from company strategy.

Outlook for the next years

All legal problems related to the Tachov project were solved and closed.

Finance results of the company were influenced mainly by the impact of the costs of Tachov project. This project drew higher amount of the assets (either financial or personal) than we had expected. Thanks to the profits in the past and healthy balance sheet is the company strong enough to compensate the loss and exploit the competition advantages.

Za představenstvo / On behalf of the Board of Directors:



ZPRÁVA AUDITORA

určená akcionářům účetní jednotky

Alfa Plastik, a. s.

Zpráva o účetní závěrce

Ověřili jsme příloženou účetní závěrku společnosti Alfa Plastik, a. s., IČO: 66 79 97 91, tj. rozvahu k 31. 12. 2007, výkaz zisku a ztráty k 31. 12. 2007 a přílohu této účetní závěrky, včetně popisu použitých významných účetních metod, cash flow a přehled a změnách vlastního kapitálu.

Za sestavení a věrné zobrazení účetní závěrky v souladu s českými účetními předpisy odpovídá statutární orgán společnosti Alfa Plastik, a. s. Součástí této odpovědnosti je navrhnout, zavést a zajistit vnitřní kontroly nad sestavováním a věrným zobrazením účetní závěrky tak, aby neobsahovala významné nesprávnosti způsobené podvodem nebo chybou, zvolit a uplatňovat vhodné účetní metody a provádět dle situace přiměřené účetní odhady.

Naši úlohou je vydat na základě provedeného auditu výrok k této účetní závěrce. Audit jsme provedli v souladu se zákonem o auditorech a Mezinárodními auditorskými standardy a souvisejícími aplikačními doporučeními Komory auditorů České republiky. V souladu s těmito předpisy jsme povinni dodržovat etické normy a naplňovat a provést audit tak, abychom získali přiměřenou jistotu, že účetní závěrka neobsahuje významné nesprávnosti.

Audit zahrnuje provedení auditorských postupů, jejichž cílem je získat důkazní informace o částkách a skutečnostech uvedených v účetní závěrce. Výběr auditorských postupů závisí na úsudku auditora, včetně posouzení rizik, že účetní závěrka obsahuje významné nesprávnosti způsobené podvodem nebo chybou. Při posuzování těchto rizik auditor přihlídí ke vnitřním kontrolám, které jsou relevantní pro sestavení a věrné zobrazení účetní závěrky. Cílem posouzení vnitřních kontrol je navrhnout vhodné auditorské postupy, nikoli vyjádřit se k účinnosti vnitřních kontrol. Audit též zahrnuje posouzení vhodnosti použitých účetních metod, přiměřenosti účetních odhadů provedených vedením i posouzení celkové prezentace účetní závěrky.

Domníváme se, že získané důkazní informace tvoří dostatečný a vhodný základ pro vyjádření našeho výroku.

Podle našeho názoru účetní závěrka podává věrný a poctivý obraz aktiv, pasív a finanční situace společnosti Alfa Plastik, a. s. k 31. 12. 2007 a následně, výnosů a výsledku jejího hospodaření za rok 2007 v souladu s českými účetními předpisy.

V Orlové, dne 16. 6. 2008

Auditorská společnost:

COTAX AUDIT, s. r. o.
Těšínská 365
735 14 Orlová – Poruba
osvědčení KA ČR č. 280

Auditor:

Ing. Ivo Kapsa
osvědčení KA ČR č. 1155

Společnost auditorská společnost COTAX AUDIT, s. r. o. Orlová



Zpráva představenstva o vztazích

mezi ovládající a ovládanou osobou a o vztazích mezi ovládanou osobou a ostatními osobami ovládanými stejnou ovládající osobou, zpracovaná ve smyslu ustanovení § 66 a následujících obchodního zákoníku za rok 2006:

Zpracovatel:

Statutární orgán společnosti Alfa Plastik, a.s., se sídlem v Bruntále, Opavská 45
IČO: 60793791
Zapsaná v OR vedeném KS v Ostravě, oddíl B, vložka 1093
(osoba ovládaná)

Ovládající osoba: (§66a), odstavec 2), 3) obchodního zákoníku)

P A C, spol. s.r.o., se sídlem v Ostravě, Kolejní 1323/12
IČO: 42865077
Zapsaná v OR vedeném KS v Ostravě, oddíl C, vložka 1966

Ovládaná osoba:

Alfa Plastik, a.s., se sídlem v Bruntále, Opavská 45
IČO: 60793791
Zapsaná v OR vedeném v KS v Ostravě, oddíl B, vložka 1093

Ostatní osoby ovládané stejnou ovládající osobou:

Javara, a.s., se sídlem v Ostravě, Kolejní 1323/12
IČO: 64610306
Zapsaná v OR vedeném OR v Ostravě, oddíl B, vložka 1237

Mezi propojenými osobami nebyly v posledním účetním období uzavřeny žádné smlouvy a nebyly činěny jiné právní úkony a opatření v zájmu či na popud propojených osob.

JUDr. Ivan Kožušník v.r.
předseda představenstva

Report made by Board of Directors on Relations

between controlling and controlled companies and with other companies controlled by the same company, according to the Czech Commercial Code, §66a, in the year 2005.

Made by:

Statutory body of the company Alfa Plastik, a.s., placed in Bruntál, Opavská 45,
ID No.: 60793791
Registered in Commercial register in Ostrava, section B, part 1093
(controlled company)

Controlling company: (clause §66a), part 2), 3) Commercial Code)

P A C, spol. s.r.o., placed in Ostrava, Kolejní 1323/12
ID No.: 42865077
Registered in Commercial register in Ostrava, section C, part 1906

Controlled company:

Alfa Plastik, a.s., placed in Bruntále, Opavská 45
ID No.: 60793791
Registered in Commercial register in Ostrava, section B, part 1093

Other companies controlled by the same company:

Javara, a.s., placed in Ostrava, Kolejní 1323/12
ID No.: 64610306
Registered in Commercial register in Ostrava, section B, part 1237.

Between related companies has not been concluded any contract and have not been acted any legal actions and any provisions in the interest or impulse towards any of all related companies.

Dr. Ivan Kožušník
Chairman of the Board

Účetní závěrka

Výkaz zisku a ztráty (v tis. Kč)

a	B	2007	2006
I.	Tržby za prodej zboží	24 855	21 830
A.	Náklady vynaložené na prodané zboží	21 108	19 365
+	Obchodní marže	3 748	2 465
II.	Výkony	1 027 288	887 761
II.1	Tržby za prodej vlastních výrobků a služeb	982 486	832 946
II.2	Změna stavu zásob vlastní činnosti	20 102	18 905
II.3	Aktivace	24 700	35 910
B.	Výkonová spotřeba	830 558	702 202
B.1.	Spotřeba materiálu a energie	693 147	604 764
B.2.	Služby	137 411	97 438
+	Přidaná hodnota	200 478	188 024
C.	Osobní náklady	199 004	160 911
C.1.	Mzdové náklady	144 418	116 237
C.2.	Odměny členům orgánů společnosti a družstva	1 776	1 776
C.3.	Náklady na sociální zabezpečení a zdravotní pojištění	50 550	40 593
C.4.	Sociální náklady	2 260	2 305
D.	Daně a poplatky	1 180	554
E.	Odpisy dlouhodobého nehmotného a hmotného majetku	31 525	22 082
III.	Tržby z prodeje dlouhodobého majetku a materiálu	19 087	21 703
III.1.	Tržby z prodeje dlouhodobého majetku	3 497	2 219
III.2.	Tržby z prodeje materiálu	15 590	19 484
F.	Zůstatková cena prodaného dlouhodobého majetku a materiálu	18 451	18 106
F.1.	Zůstatková cena prodaného dlouhodobého majetku	3 360	471
F.2.	Prodaný materiál	15 092	17 635
G.	Změna stavu rezerv a opravných položek v provozní oblasti a komplexních nákladů příštích období (+/-)	7 187	-1 958
IV.	Ostatní provozní výnosy	12 541	4 156
H.	Ostatní provozní náklady	6 630	4 394
V.	Převod provozních výnosů		
I.	Převod provozních nákladů		
*	Provozní výsledek hospodaření	-31 871	9 794
VI.	Tržby z prodeje cenných papírů a podílů		
J.	Prodané cenné papíry a podíly		
VII.	Výnosy z dlouhodobého finančního majetku		
VIII.	Výnosy z krátkodobého finančního majetku		92
K.	Náklady z finančního majetku		
IX.	Výnosy z přecenění cenných papírů a derivátů		
L.	Náklady z přecenění cenných papírů a derivátů		
M.	Změna stavu rezerv a opravných položek ve finanční oblasti (+/-)		
X.	Výnosové úroky	9	21
N.	Nákladové úroky	7 832	6 411
XI.	Ostatní finanční výnosy	7 508	3 784
O.	Ostatní finanční náklady	11 149	6 706
*	Finanční výsledek hospodaření	-11 464	-9 220
Q.	Daň z příjmů za běžnou činnost	-42	1 013
Q.1.	- splatná	6	
Q.2.	- odložená	-48	1 013
*	Výsledek hospodaření za běžnou činnost	-43 294	-439
XIII.	Mimořádné výnosy	620	287
R.	Mimořádné náklady	2 235	20
S.**	Daň z příjmů z mimořádné činnosti		
S.1.	- splatná		
S.2.	- odložená		
*	Mimořádný výsledek hospodaření	-1 615	267
***	Výsledek hospodaření za účetní období (+/-)	-44 909	-172
***	Výsledek hospodaření před zdaněním	-44 950	841

Rozvaha (v tis. Kč)

a	AKTIVA B	k 31.12.2007			k 31.12.2006
		Brutto	Korekce	Netto	Netto
	AKTIVA CELKEM	880 849	-416 038	464 811	474 386
A.	Pohledávky za upsaný základní kapitál				
B.	Dlouhodobý majetek	539 195	-391460	147 735	171 920
B.I.	Dlouhodobý nehmotný majetek	17 973	-8 710	9 263	11 908
B.I.1.	Zřizovací výdaje	63	-63		
2.	Nehmotné výsledky výzkumu a vývoje	589	-196	393	589
3.	Software	17 250	-8 439	8 810	11 319
4.	Ocenitelná práva	12	-12		
5.	Goodwill (+/-)				
6.	Jiný dlouhodobý nehmotný majetek				
7.	Nedokončený dlouhodobý nehmotný majetek	60		60	
8.	Poskytnuté zálohy na dlouhodobý nehmotný majetek				
B.II.	Dlouhodobý hmotný majetek	501 669	-382 749	118 920	140 334
B.II.1.	Pozemky	6 605		6 605	6 282
2.	Stavby	172 839	-97 472	75 366	73 015
3.	Samostatné movité věci a soubory movitých věcí	318 616	-285 277	33 339	46 257
4.	Pěstitelské celky trvalých porostů				
5.	Základní stádo a tažná zvířata				
6.	Jiný dlouhodobý hmotný majetek	3 496		3 496	3 496
7.	Nedokončený dlouhodobý hmotný majetek	113		113	11 284
8.	Poskytnuté zálohy na dlouhodobý hmotný majetek				
9.	Oceňovací rozdíl k nabytému majetku				
B.III.	Dlouhodobý finanční majetek (ř. 24 až 30)	19 553	-1	19 552	19 678
B.III.1.	Podíly v ovládaných a řízených osobách	18 589		18 589	18 599
2.	Podíly v účetních jednotkách pod podstatným vlivem				
3.	Ostatní dlouhodobé cenné papíry a podíly	1	-1		100
4.	Půjčky a úvěry - ovládající a řízeným osobou, podstatný vliv				
5.	Jiný dlouhodobý finanční majetek	963		963	979
6.	Požizovaný dlouhodobý finanční majetek				
7.	Poskytnuté zálohy na dlouhodobý finanční majetek				
C.	Oběžná aktiva	336 719	-24 578	312 141	295 259
C.I.	Zásoby	144 159	-4 240	139 919	119 893
C.I.1.	Materiál	66 481	-4 022	62 459	62 681
2.	Nedokončená výroba a polotovary	36 979	-218	36 762	14 758
3.	Výrobky	39 091		39 091	41 203
4.	Zvířata				
5.	Zboží	1 589		1 589	1 177
6.	Poskytnuté zálohy na zásoby	19		19	74
C.II.	Dlouhodobé pohledávky				11 634
C.II.1.	Pohledávky z obchodních vztahů				11 545
2.	Pohledávky - ovládající a řídicí osoba				
3.	Pohledávky - podstatný vliv				
4.	Pohledávky za společníky, členy družstva a za účastníky sdružení				
5.	Dlouhodobé poskytnuté zálohy				89
6.	Dohadné účty aktivní				
7.	Jiné pohledávky				
8.	Odložená daňová pohledávka				
C.III.	Krátkodobé pohledávky	189 856	-20 338	169 519	160 586
C.III.1.	Pohledávky z obchodních vztahů	180 591	-20 037	160 554	148 303
2.	Pohledávky - ovládající a řídicí osoba				
3.	Pohledávky - podstatný vliv				
4.	Pohledávky za společníky, členy družstva a za účastníky sdružení				
5.	Sociální zabezpečení a zdravotní pojištění				
6.	Stát - daňové pohledávky	6 245		6 245	10 255
7.	Krátkodobé poskytnuté zálohy	2 141		2 141	1 277
8.	Dohadné účty aktivní	558		558	723
9.	Jiné pohledávky	321	-301	21	28
C.IV.	Krátkodobý finanční majetek	2 703		2 703	3 146
C.IV.1.	Peníze	304		304	322
2.	Účty v bankách	2 400		2 400	2 824
3.	Krátkodobé cenné papíry a podíly				
4.	Požizovaný krátkodobý finanční majetek				
D.I.	Časové rozlišení (ř. 64 až 66)	4 934		4 934	7 207
D.I.1.	Náklady příštích období	4 276		4 276	6 939
2.	Komplexní náklady příštích období				171
3.	Příjmy příštích období	659		659	97

		PASIVA	
a	B	k 31.12.2007	k 31.12.2006
	PASIVA CELKEM	464 811	474 386
A.	Vlastní kapitál	103 624	149 115
A.I.	Základní kapitál	37 820	37 820
A.I.	1 Základní kapitál	37 820	37 820
	2 Vlastní akcie a vlastní obchodní podíly		
	3 Změny základního kapitálu		
A.II.	Kapitálové fondy	85	152
A.II.	1 Emisní ážio		
	2 Ostatní kapitálové fondy	161	161
	3 Oceňovací rozdíly z přecenění majetku a závazků	-76	-9
	4 Oceňovací rozdíly z přecenění při přeměnách		
A.III.	Rezervní fondy, nedělit.fond a ost.fondy ze zisku	7 440	7 955
A.III.	1 Zákonný rezervní fond / Nedělitelný fond	7 137	7 137
	2 Statutární a ostatní fondy	303	818
A.IV.	Výsledek hospodaření minulých let	103 188	103 360
A.IV.	1 Nerozdělený zisk minulých let	103 188	103 360
	2 Neuhrazená ztráta minulých let		
A.V.	Výsledek hospodaření běžného účetního období (+ -)	-44 909	-172
B.	Cizí zdroje	357 791	324 480
B.I.	Rezervy		2 650
B.I.	1 Rezervy podle zvláštních právních předpisů		2 650
	2 Rezerva na důchody a podobné závazky		
	3 Rezerva na daň z příjmů		
	4 Ostatní rezervy		
B.II.	Dlouhodobé závazky	2 788	2 250
B.II.	1 Závazky u obchodních vztahů	1 333	746
	2 Závazky - ovládající a řídicí osoba		
	3 Závazky - podstatný vliv		
	4 Závazky ke společníkům, čl.družstva a k účast.sdružení		
	5 Dlouhodobé přijaté zálohy		
	6 Vydané dluhopisy		
	7 Dlouhodobé směnky k úhradě		
	8 Dohadné účty pasivní		
	9 Jiné závazky		
	10 Odložený daňový závazek	1 455	1 504
B.III.	Krátkodobé závazky	180 347	162 555
B.III.	1 Závazky u obchodních vztahů	154 739	140 335
	2 Závazky - ovládající a řídicí osoba	5 079	
	3 Závazky - podstatný vliv		
	4 Závazky ke společníkům, čl.družstva a k účast.sdružení	37	1 157
	5 Závazky k zaměstnancům	9 343	9 044
	6 Závazky ze sociálního zabezpečení a zdravot.pojištění	5 138	4 664
	7 Stát - daňové závazky a dotace	1 086	925
	8 Krátkodobé přijaté zálohy	205	323
	9 Vydané dluhopisy		
	10 Dohadné účty pasivní	4 451	2 910
	11 Jiné závazky	268	3 197
B.IV.	Bankovní úvěry a výpomoci	174 655	157 025
B.IV.	1 Bankovní úvěry dlouhodobé	58 819	57 021
	2 Krátkodobé bankovní úvěry	115 836	100 004
	3 Krátkodobé finanční výpomoci		
C.I.	Časové rozlišení	3 395	791
C.I.	1 Výdaje příštích období	3 389	791
	2 Výnosy příštích období	7	

Financial statements

Profit and Loss Account (000 CZK)

a	b	2007	2006
I.	Sales of merchandise	24,855	21,830
A.	Cost of goods sold	21,108	19,365
+	Gross margin	3,748	2,465
II.	Sales of production	1,027,288	887,761
II.1	Sales of own products and services	982,486	832,946
II.2	Change in inventory of finished goods and work in progress	20,102	18,905
II.3	Own work capitalized	24,700	35,910
B.	Cost of manufactured goods	830,558	702,202
B.1.	Raw material used, energy	693,147	604,764
B.2.	Services	137,411	97,438
+	Added value	200,478	188,024
C.	Staff costs	199,004	160,911
C.1.	Wages and salaries	144,418	116,237
C.2.	Remuneration of Boards members	1,776	1,776
C.3.	Social security costs	50,550	40,593
C.4.	Other social costs	2,260	2,305
D.	Taxes and charges	1,180	554
E.	Depreciation of fixed assets	31,525	22,082
III.	Sale of fixed assets and material	19,087	21,703
III.1.	Sale of fixed assets	3,497	2,219
III.2.	Sale of material	15,590	19,484
F.	Net book amount of fixed assets and raw material	18,451	18,106
F.1.	Net book amount of fixed assets sold	3,360	471
F.2.	Net book amount of raw material sold	15,092	17,635
G.	Increase/- decrease in operating provision and complex prepaid (+/-)	7,187	-1,958
IV.	Other operating income	12,541	4,156
H.	Other operating charges	6,630	4,394
V.	Transfer of operating income		
I.	Transfer of operating charges		
*	Operating profit	-31,871	9,794
VI.	Sale of securities		
J.	Securities sold		
VII.	Income from long-term investments		
VIII.	Income from short-term investments		92
K.	Cost from investments		
IX.	Income from change in value of securities and derivatives		
L.	Cost from change in value of securities and derivatives		
K.	Increase/-decrease of reserves and provisions in financial investments (+/-)		
X.	Interest income	9	21
N.	Interest expense	7,832	6,411
XI.	Other financial income	7,508	3,784
O.	Other financial expense	11,149	6,706
*	Financial result	-11,464	-9,220
Q.	Tax on profit on ordinary activities	-42	1,013
Q.1.	- current	6	
Q.2	- deferred	-48	1,013
**	Profit or loss on ordinary activities after taxation	-43,294	-0,439
XIII.	Extraordinary income	620	287
R.	Extraordinary expense	2,235	20
S.	Tax on income from extraordinary activities		
S.1.	- current		
S.2.	- deferred		
*	Profits or loss on extraordinary activities	-1,615	267
***	Net profit for the financial period (+/-)	-44,909	-172
***	Profit before taxation	-44,950	841

Balance Sheet (000 CZK)

a	b	at 31.12.2007		at 31.12.2006	
		Gross	Provision	Net	Net
	ASSETS				
	TOTAL ASSETS	880,849	-416,038	464,811	474,386
A.	Receivables from unpaid share capital				
B.	Fixed assets	539,195	-391,460	147,735	171,920
B.I.	Intangible fixed assets	17,973	-8,710	9,263	11,908
B.I.1.	Initial expense for establishing of company	63	-63		
2.	Research and development	589	-196	393	589
3.	Software	17,250	-8,439	8,810	11,319
4.	Royalties	12	-12		
5.	Goodwill (+/-)				
6.	Other fixed intangible assets				
7.	Unfinished intangible assets	60		60	
8.	Advances paid for intangible assets				
B.II.	Tangible fixed assets	501,669	-382,749	118,920	140,334
B.II.1.	Soil	6,605		6,605	6,282
2.	Buildings	172,839	-97,472	75,366	73,015
3.	Equipment	318,616	-285,277	33,339	46,257
4.	Field vegetation				
5.	Animals				
6.	Other fixed tangible assets	3,496		3,496	3,496
7.	Unfinished fixed tangible assets	113		113	11,284
8.	Advances paid for tangible assets				
9.	Change of valuation of assets				
B.III.	Long-term investments	19,553	-1	19,552	19,678
B.III.1.	Investments in controlled companies	18,589		18,589	18,599
2.	Investments in companies – significant influence				
3.	Other long-term investments in securities	1	-1		100
4.	Loans - controlled company and company with significant influence				
5.	Other long-term investments	963		963	979
6.	Long-term investments in progress				
7.	Advances paid for long-term investments				
C.	Current assets	336,719	-24,578	312,141	295,259
C.I.	Inventories	144,159	-4,240	139,919	119,893
C.I.1.	Raw material	66,481	-4,022	62,459	62,681
2.	Work in progress and semi-finished products	36,979	-218	36,762	14,758
3.	Finished goods	39,091		39,091	41,203
4.	Animals				
5.	Goods for resale	1,589		1,589	1,177
6.	Advances for inventories purchase	19		19	74
C.II.	Long-term receivables				11,634
C.II.1.	Trade receivables				11,545
2.	Receivables - controlled and controlling company				
3.	Receivables - companies with significant influence				
4.	Receivables - shareholders, partners				
5.	Advances paid - long term				89
6.	Anticipated assets				
7.	Other receivables				
8.	Deferred tax asset				
C.III.	Short-term receivables	189,856	-20,338	169,519	160,586
C.III.1.	Trade receivables	180,591	-20,037	160,554	148,303
2.	Receivables - controlled and controlling company				
3.	Receivables - companies with significant influence				
4.	Receivables - shareholders, partners				
5.	Social security receivables				
6.	Taxes and state subsidies receivables	6,245		6,245	10,255
7.	Advances paid short-term	2,141		2,141	1,277
8.	Anticipated assets	558		558	723
9.	Other receivables	321	-301	21	28
C.IV.	Financial assets	2,703		2,703	3,146
C.IV.1.	Cash	304		304	322
2.	Cash at bank	2,400		2,400	2,824
3.	Short-term securities and shares				
4.	Short-term investments in progress				
D.I.	Accruals and deferrals	4,934		4,934	7,207
D.I.1.	Prepaid expenses	4,276		4,276	6,939
2.	Complex prepaid expenses				171
3.	Anticipated income in the future	659		659	97

		LIABILITIES AND EQUITY	
a	b	at 31.12.2007	At 31.12. 2006
TOTAL LIABILITIES AND EQUITY		464, 811	474,386
A.	Equity	103, 624	149,115
A.I.	Registered capital	37, 820	37,820
A.I.	1 Registered capital	37, 820	37,820
	2 Own shares		
	3 Change in registered capital		
A.II.	Capital contribution – funds	85	152
A.II.	1 Share premium		
	2 Other funds	161	161
	3 Differences in valuation of assets and liabilities	-76	-9
	4 Differences in valuation - company transformation		
A.III.	Reserve funds and other reserves	7, 440	7,955
A.III.	1 Reserve fund, non-distributable fund	7, 137	7,137
	2 Statutory fund and other funds	303	818
A.IV.	Retained earnings	103,188	103,360
A.IV.	1 Retained profits	103,188	103,360
	2 Retained loss		
A.V.	Profit for current period	-44,909	-172
B.	Liabilities	357,791	324,480
B.I.	Provisions		2,650
B.I.	1 Provisions acc. to the Law		2,650
	2 Provisions for liabilities from retirements		
	3 Income tax provisions		
	4 Other provisions		
B.II.	Long term liabilities	2,788	2,250
B.II.	1 Trade liabilities	1,333	746
	2 Liabilities - controlled and controlling companies		
	3 Liabilities - companies with significant influence		
	4 Liabilities - shareholders, partners		
	5 Received advances - long-term		
	6 Debentures and bonds issued		
	7 Exchange bills to be paid		
	8 Anticipated liabilities		
	9 Other liabilities		
	10 Deferred tax	1,455	1,504
B.III.	Short-term liabilities	180,347	162,555
B.III.	1 Trade liabilities	154,739	140,335
	2 Liabilities - controlling and controlled company	5,079	
	3 Liabilities - companies with significant influence		
	4 Liabilities - shareholders, partners	37	1,157
	5 Liabilities to employees	9,343	9,044
	6 Liabilities for social security and health insurance	5,138	4,664
	7 Taxes and state subsidies payable	1,086	925
	8 Received advances - short term	205	323
	9 Debentures and bonds issued		
	10 Anticipated liabilities	4,451	2,910
	11 Other liabilities	268	3,197
B.IV.	Bank loans	174,655	157,025
B.IV.	1 Long-term bank loans	58,819	57,021
	2 Short-term bank loans	115,836	100,004
	3 Short-term bank overdrafts		
C.I.	Accruals and deferrals	3,395	791
C.I.	1 Deferred revenue	3,389	791
	2 Deferred income	7	

Příloha k účetní závěrce ke dni 31.12.2007

I. Obecné údaje o účetní jednotce

Název: Alfa Plastik, a.s.
Sídlo: Bruntál, Opavská 45
IČ: 607 93 791
Právní forma: akciová společnost
Předmět činnosti:

- výroba výrobků z plastických hmot
- výroba nástrojů
- koupě zboží za účelem jeho dalšího prodeje a prodej
- provozování dráhy – vlečky, drážní doprava
- podnikání v oblasti nakládání s odpady mimo nebezpečných
- ubytovací služby
- výroba tepelné energie

Datum vzniku: 1. září 1995

Organizační struktura podniku				
<i>Představenstvo</i>				
Generální ředitel				
Správa podniku	Závod Plasty	Závod Nástroje	Závod Tachov	Obchodní úsek
Úsek generálního ředitele	Expedice - doprava	Obchodně technická příprava	Správa závodu	Externí obchodní služba Bruntál a Tachov
Ekonomický úsek	Nákup	Technická příprava výroby	Řízení jakosti	Interní obchodní služba Bruntál
Personální a právní úsek	Výrobní úsek	Výrobně dispečerský odbor	Nákup	Interní obchodní služba Tachov
	Technický úsek	Nástrojárna	Logistika	Marketing
	Řízení jakosti	Řízení jakosti	Výrobně-technický úsek	

Řídící osoby	Výše vkladu v %
P A C , spol. s .r.o.	51
JUDr. Ivan Kožušník	31

Členové statutárních a dozorčích orgánů ke dni účetní závěrky	
JUDr. Ivan Kožušník	Předseda představenstva
Ing. Aleš Herma	Místopředseda představenstva
Ing. Věra Pavlonková	Člen představenstva
Ing. Robert Sýkora	Předseda dozorčí rady
Ludmila Kočinová	Člen dozorčí rady
Richard Mazurek	Člen dozorčí rady

Počet akcií	Nominální hodnota	Druh akcií	Nesplacený vklad
378 200	100	zaknihované	-

Podniky, v nichž účetní jednotka uplatňuje podstatný vliv					
Obchodní jméno	Sídlo	Podíl v %	Vklad v tis. Kč	Vlastní kapitál v tis. Kč	Výsledek hospodaření v tis. Kč
Alfainterplast, TzOV	Ukrajina, Luck, ul. Rivnenskaja	100	508	7 098	965
INPOMETAL, a.s.	Hošťálková 500, PŠČ 756 22	80	1 600	1 970	-28
STTC leasing s.r.o.	Tachov, Oldřichovská 1437, PŠČ 347 29	100	16 557	112 749	-5 684

Zaměstnanci společnosti, osobní náklady	Celkem	Z toho řídící pracovníci
Průměrný počet zaměstnanců	733	17
Mzdové náklady (521, 522) v tis. Kč	144 418	10 712
Příspěvky na kapitálové životní pojištění v tis. Kč	49	49
Náklady na soc.zabezpečení v tis.Kč	50 550	3750
Sociální náklady v tis. Kč	2 211	
Odměny členům orgánů společnosti v tis. Kč	1 776	216
Osobní náklady celkem v tis. Kč	199 004	

Členové statutárních a dozorčích orgánů		
<i>Druh plnění</i>	statutárním	dozorčím
Vyplacené odměny	1 392	384
Vyplacené zálohy		
Poskytnuté úvěry a půjčky		
Poskytnuté záruky		
Zápůjčky		
Jiné pohledávky		
Důchodové pojištění		
Bezplatné užívání aut, ostatní plnění		

II.

Informace o účetních metodách, obecných účetních zásadách a způsobech oceňování aktiv

Účetní závěrka společnosti byla zpracována na základě zákona č. 563/1991Sb., o účetnictví, Vyhlášky 500/2002 Sb., kterou se provádějí některá ustanovení zákona č. 563/1991 Sb. o účetnictví a Českých účetních standardů.

a) Zásoby

Nakupované zásoby

v závodě v Bruntále jsou oceněny pořizovacími cenami. Úbytky zásob jsou oceňovány metodou „první do skladu – první ze skladu“ (FIFO),

v závodě v Tachově jsou oceněny pořizovacími cenami. Pořizovací cena zásob je rozdělena na předem stanovenou cenu pořízení a odchylku od skutečné ceny pořízení a náklady s pořízením související. Při vyskladnění zásob se provádí v této předem stanovené ceně pořízení a v rámci měsíční účetní závěrky se

odchylky rozpouštějí způsobem závazně stanoveným účetní jednotkou. V rámci roční účetní závěrky je proveden přepočtení rozpouštění odchylky pro celý kalendářní rok a zúčtován případný rozdíl vzniklý v rámci měsíčního rozpouštění.

Zásoby pořízené vlastní činností

jsou oceněny vlastními náklady na úrovni přímých nákladů vynaložených na činnost a nepřímých nákladů vztahujících se k činnosti (výrobní režie).

V závodě v Bruntále jsou u zásob nedokončené výroby a polotovary přímé náklady oceněny podle skutečné výše nákladů, nepřímé podle plánových kalkulací. U zásob výrobků jsou nepřímé náklady oceněny podle plánových kalkulací, přímé náklady podle stavu uzavřenosti výrobních objednávek. U uzavřených výrobních objednávek jsou přímé náklady oceněny podle skutečné výše nákladů, u otevřených výrobních objednávek jsou oceněny odhadovanými náklady způsobem stanoveným účetní jednotkou, rozdíl mezi skutečnými a odhadovanými náklady zůstává v nedokončené výrobě.

V závodě v Tachově jsou přímé i nepřímé náklady oceněny podle plánových kalkulací.

Postup účtování zásob

- způsobem A – všechny druhy zásob mimo nedokončené plastikářské výroby,
- způsobem B – nedokončená plastikářská výroba.

Opravné položky k zásobám byly stanoveny v následující výši k položkám déle než rok bez pohybu:

Složka	Opravné položky	
	%	v tis. Kč
Materiál hmoty, koncentráty, barvy	90	2 532
Materiál obaly	76	310
Materiál ostatní režijní	91	1180
Nedokončená výroba	0,65	217

b) Dlouhodobý majetek

Ocenění dlouhodobého majetku vytvořeného vlastní činností

dlouhodobý hmotný majetek je oceněn vlastními výrobními náklady ve složení:

- přímé náklady skutečně vynaložené na výrobu
- nepřímé náklady vztahující se k činnosti podle plánových kalkulací

Odpisování dlouhodobého hmotného a nehmotného majetku

Odpisový plán je sestavován individuálně pro jednotlivé předměty, příp. skupiny předmětů. Dlouhodobý majetek se odpisuje s přihlédnutím k reálnému průběhu reprodukce jednotlivého majetku, pokud zákon nestanoví jinak. Při stanovení odpisů se používají časové odpisy rovnoměrné a výkonové odpisy (u vybraných forem).

c) Kurzové přepočty

Při přepočtu cizích měn na českou měnu je používán pevný měsíční kurz ČNB stanovený podle posledního dne předcházejícího měsíce.

Aktiva a závazky vedené a účtované v cizí měně jsou k rozvahovému dni přepočítány na českou měnu kurzem devizového trhu stanoveným ČNB.

Dopady přepočtu pohledávek a závazků v cizí měně na českou korunu k rozvahovému dni v tis. Kč:

Položka	Kurzové zisky	Kurzové ztráty
Pohledávky	293	2 028
Závazky	327	236

d) Změny účetních metod

Ve sledovaném období nedošlo ke změnám účetních metod.

e) Opravné položky k pohledávkám v tis. Kč

Položka	v tis. Kč	Způsob tvorby a její výše*)		
		%	zákonné	účetní
Snížení ocenění pohledávek přechodného charakteru	301	100		301
Opravné položky k pohledávkám do 1994 konkurz	2 919	100	2 919	
Opravné položky k pohledávkám 1995 konkurz	2	100	2	
Opravné položky k pohledávkám 1997 NB, konkurz	7	100	7	
Opravné položky k pohledávkám 1998 NB, konkurz	328	100	328	
Opravné položky k pohledávkám 1999 NB, konkurz	5 280	100	5 280	
Opravné položky k pohledávkám 2001 NB, konkurz	1	100	1	
Opravné položky k pohledávkám 2002 NB, konkurz	27	100	27	
Opravné položky k pohl 2004, NB konkurz	2	100	2	
Opravné položky k pohledávkám 2005.NB, konkurz	103	100	88	15
Opravné položky k pohledávkám 2006, NB, konkurz	10 028	100	475	9 553
Opravné položky k pohledávkám 2007, NB, konkurz	1 328	100	266	1 062

f) Cenné papíry a majetkové účasti

Jsou oceněny pořizovacími cenami.

g) Ocenění příchovků a přírůstků zvířat

Ve sledovaném období nebyl výše uvedený majetek pořizován.

h) Ocenění dlouhodobého nehmotného majetku vytvořeného vlastní činností

Dlouhodobý nehmotný majetek nebyl pořizován, hodnota nově pořízeného hmotného majetku je 1 103 tis. Kč.

i) Dlouhodobý majetek, jehož ocenění je výrazně vyšší než jeho ocenění v účetnictví

V majetku firmy jsou movité věci po skončení finančního pronájmu dle našeho odhadu ve výši 23 100 tis. Kč.

III.
Doplňující informace
k rozvaze a výkazu zisků a ztrát (v tis. Kč)

Dlouhodobý hmotný a nehmotný majetek (včetně nedokončeného):

Struktura Změna stavu	Celkem	v tom						
		Pozemky	Budovy	Stroje	Lisovací nástroje	Drobný maj.	Jiný hmot. maj.	Nehmot. majetek
Počáteční stav v pořiz. ceně	530 913	6 282	164 998	196 982	137 051	4 661	3 496	17 442
Oprávky	378 669		91 853	154 015	122 606	4 661		5 534
Počáteční stav v zůst. ceně	152 244	6 282	73 145	42 967	14 445		3 496	11 908
Pořízení nákupem	9 700	324	7 954	726	165			531
Pořízení vlastní činností	1 103				1 103			
Prodej	7 407	1		3 410	3 996			
Likvidace	14 666			410	14 121	135		
Konečný stav v pořiz. ceně	519 642	6 605	172 952	193 888	120 202	4 526	3 496	17 973
Oprávky	391 459		97 472	166 315	114 436	4 526		8 710
Konečný stav v zůst. ceně	128 181	6 605	75 479	27 572	5 766		3 496	9 263

Finanční pronájem	Splátky celkem	Splaceno k 31.12.07	Zbývá splatit v roce				
			2008	2009	2010	2011	2012
Stroje	56 913	29 411	22 425	4 842	235	-	-
Celková výše závazků z finančního pronájmu			37 718				

Drobný majetek neuvedený v rozvaze	Pořizovací cena
Drobný hmotný majetek	14 417
Drobný nehmotný majetek	2 323

Zastavený dlouhodobý majetek	Forma zajištění
Pozemky a budovy (viz. Příloha č. 1)	Zástavní právo smluvní
Strojní a technologické zařízení (viz. Příloha č. 2)	Zástavní právo smluvní

Majetkové cenné papíry a majetkové účasti	Kategorie	Pořizovací cena
Alfainterplast, TzOV, Ukrajina, Luck, ul. Rivnenskaja	Majetkový podíl	508
INPOMETAL, a.s., Hošťálková 500	Majetkový podíl	1 600
STTC leasing s.r.o., Tachov, Oldřichovská 1437	Majetkový podíl	16 557

Pohledávky a závazky:

Po lhůtě splatnosti	Pohledávky	Závazky
Delší než 6 měsíců	5 691	1 232
Celkem	45 557	48 731

K podnikům ve skupině	Pohledávky	Závazky
SP "Alfainterplast", spol. s r.o	5 272	443
INPOMETAL, a.s.	0	0
STTC leasing s.r.o.	8 835	593
P A C , spol. s r.o.,	0	5 080

Závazky	Splatné	Nedoplatky
Pojistné na soc. zabezpečení a příspěvku na státní politiku zaměstnanosti	3 518	0
Veřejné zdravotní pojištění	1 621	0
Místně příslušné finanční orgány	1 086	0

Rezervy:

Titul	Poč. stav	Tvorba	Čerpání	Rozpuštění	Koneč. stav
Na opravy	2 650		2 650		0

Výnosy:

Tržby	Celkem		Tuzemsko		Zahraničí	
	2007	2006	2007	2006	2007	2006
Za prodej výrobků - výlisky	883 438	727 555	506 202	328 792	377 236	398 763
Za prodej výrobků - nástroje	84 278	93 761	81 686	85 119	2 592	8 642
Z prodeje služeb	14 769	11 630	6 068	5 119	8 701	6 511
Za prodej zboží	24 856	21 830	24 856	16 114		5 716

Rozpis odloženého daňového závazku nebo pohledávky v tis. Kč:

bdobí	Položka/titul	Rozdíl	Sazba daně v %	Odložená pohledávka (+) Odložený závazek (-)
za minulá	zůstatková cena DHM	-2 724	31	844
2002	zůstatková cena DHM	-3 068	31	951
2003	zůstatková cena DHM	-2 746	28	769
2004	zůstatková cena DHM	-2 526	26	657
2005	zůstatková cena DHM účet.opr.položky k zásobám	-2 043	24	490
2006	zůstatková cena DHM účet.opr.položky k zásobám	-6 265	24	1 504
2007	zůstatková cena DHM účet.opr.položky k zásobám	-6 931	21	1 455

Dlouhodobé bankovní úvěry:

Druh úvěru	<i>Zůstatek</i>	Splatnost	Zajištění	Předmět zajištění
Investiční	2 549	15.3.2010	zástavní právo	nemovitosti, movitý majetek, pohledávky, směnka
Investiční	5 100	15.3.2010	zástavní právo	nemovitosti, movitý majetek, pohledávky, směnka
Investiční	6 444	30.4.2009	zástavní právo	nemovitosti, směnka
Na pořízení pohledávek	27 754	15.12.2011	Zástavní právo	pohledávky, nemovitosti, směnka
Investiční	16 970	31.12.2012	Zástavní právo	pohledávky, nemovitosti, směnka

Přijaté investiční a provozní dotace:

Ve sledovaném období byly Úřadem práce v Bruntále u vytvořených pracovních míst poskytnuty příspěvky zaměstnavateli na krytí vyplacených mezd a jejich náhrad, včetně pojistného na sociální zabezpečení, příspěvku na státní politiku zaměstnanosti a pojistného na veřejné zdravotní pojištění ve výši 827 tis. Kč.

Výzkum a vývoj:

Vynaložené výdaje	2006	2007
Vlastní středisko vývoje a konstrukce	6 108	6 801

Ostatní:

IV. Vlastní kapitál

Přehled o změnách vlastního kapitálu v tis. Kč:

Změny vlastního kapitálu		Výsledky hospodaření		Základní kapitál		Fondy				Vlastní kapitál celkem
		Hospodářský výsledek	Ztráty minulých let	Zapsaný	Nezapsaný	Kapitálové fondy	Rezervní fond	Ostatní fondy ze zisku	Oceňovací rozdíly z přecenění	
2006	Stav k poč. úč. období	104 425		37 820		161	6 473	684	79	149 642
	Výplata dividend									
	Výplata tantiém									
	Příděl do fondů	-1 065					664	409		-9
	Čerpání fondů							-276		-276
	Přecenění na reálnou hodnotu								-70	-70
	Hospodářský výsledek běž. roku	-172								-172
	Stav na konci úč. období	103 188		37 820		161	7 137	818	-9	149 115
2007	Stav k poč. úč. období	103 188		37 820		161	7 137	818	-9	149 115
	Výplata dividend									
	Výplata tantiém									
	Příděl do fondů							19		19
	Čerpání fondů							-534		-534
	Přecenění na reál. hodnotu								-67	-67
	Hospodářský výsledek běž. roku	-44 909								-44 909
	Stav na konci úč. období	58 279		37 820		161	7 137	303	-76	103 624

Komentář k přehledu o změnách položek vlastního kapitálu:

Valná hromada ze dne 22.6.2007 rozhodla o:

- úhradě ztráty z nerozděleného zisku minulých let
Přídělem do sociálního fondu ve výši 19 477,- Kč je splátka zaměstnanecké půjčky.

Přílohy:

1. Nemovitosti, zatížené zástavním právem
2. Movitý majetek, zatížený zástavním právem

Podpisový záznam statutárního orgánu účetní jednotky:	Sestaveno dne: 12.5.2008
---	---------------------------------

Příloha č. 1

a) Rozpis nemovitého majetku zatíženého zástavním právem (Bruntál)

Pozemek	Budova	Parcelní č.
zastavěná plocha a nádvoří	průmyslový objekt	2969/2
zastavěná plocha a nádvoří	průmyslový objekt	2969/3
zastavěná plocha a nádvoří	průmyslový objekt	2969/4
zastavěná plocha a nádvoří	průmyslový objekt	2969/5
zastavěná plocha a nádvoří	průmyslový objekt	2969/6
zastavěná plocha a nádvoří	průmyslový objekt	2969/7
zastavěná plocha a nádvoří	průmyslový objekt	2969/8
zastavěná plocha a nádvoří	průmyslový objekt	2969/9
zastavěná plocha a nádvoří	průmyslový objekt	2969/10
zastavěná plocha a nádvoří	průmyslový objekt	2969/11
zastavěná plocha a nádvoří	průmyslový objekt	2969/13
zastavěná plocha a nádvoří	průmyslový objekt	2969/14
zastavěná plocha a nádvoří	průmyslový objekt	2969/15
zastavěná plocha a nádvoří	průmyslový objekt	2969/16
zastavěná plocha a nádvoří	průmyslový objekt	2969/17
zastavěná plocha a nádvoří	průmyslový objekt	2969/18
zastavěná plocha a nádvoří	průmyslový objekt	2969/19
zastavěná plocha a nádvoří	průmyslový objekt	2969/20
zastavěná plocha a nádvoří	průmyslový objekt	2969/21
zastavěná plocha a nádvoří	průmyslový objekt	2969/22
zastavěná plocha a nádvoří	průmyslový objekt	2969/23
ostatní plocha jiná plocha		2929/2
ostatní plocha jiná plocha		2930/6
ostatní plocha jiná plocha		2954/2
ostatní plocha jiná plocha		2956/2
ostatní plocha manipulační plocha		2969/12
ostatní plocha jiná plocha		3787/1
ostatní plocha jiná plocha		3787/5
ostatní plocha jiná plocha		3787/6
ostatní plocha jiná plocha		3787/9
ostatní plocha manipulační plocha		3787/13
ostatní plocha manipulační plocha		3787/14
ostatní plocha zeleň		3787/15
ostatní plocha zeleň		3787/16
ostatní plocha jiná plocha		3787/17
ostatní plocha manipulační plocha		3787/18
ostatní plocha zeleň		3787/19
ostatní plocha jiná plocha		3787/20
ostatní plocha zeleň		3787/21
ostatní plocha manipulační plocha		3787/22
ostatní plocha zeleň		3787/23
ostatní plocha zeleň		3787/24
ostatní plocha zeleň		3787/25
ostatní plocha manipulační plocha		3787/26
ostatní plocha jiná plocha		3787/27
ostatní plocha ostatní komunikace		3787/28
ostatní plocha jiná plocha		3787/29
ostatní plocha manipulační plocha		3787/30
ostatní plocha dráha		3787/31
ostatní plocha zeleň		3787/32
ostatní plocha zeleň		3787/33
ostatní plocha ostatní komunikace		3787/34
ostatní plocha zeleň		3787/35
ostatní plocha manipulační plocha		3787/36
ostatní plocha jiná plocha		3787/37
zastavěná plocha a nádvoří	tech. vybavení	3787/38
zastavěná plocha a nádvoří	výroba	3787/42
ostatní plocha manipulační plocha		70/2
zastavěná plocha a nádvoří	stavba	74
ostatní plocha zeleň		75

b) Rozpis nemovitého majetku zatíženého zástavním právem (Tachov)

Pozemek	Budova	Parcelní č.
zastavěná plocha a nádvoří	průmyslový objekt	372
zastavěná plocha a nádvoří	průmyslový objekt	373/3
zastavěná plocha a nádvoří	průmyslový objekt	394
zastavěná plocha a nádvoří	průmyslový objekt	395
zastavěná plocha a nádvoří	průmyslový objekt	396
zastavěná plocha a nádvoří	průmyslový objekt	397
zastavěná plocha a nádvoří	průmyslový objekt	398
zastavěná plocha a nádvoří	průmyslový objekt	400/2
zastavěná plocha a nádvoří	průmyslový objekt	400/3
zastavěná plocha a nádvoří	průmyslový objekt	400/5
zastavěná plocha a nádvoří	průmyslový objekt	400/6
zastavěná plocha a nádvoří	průmyslový objekt	400/7
zastavěná plocha a nádvoří	průmyslový objekt	400/10
zastavěná plocha a nádvoří		400/15
zastavěná plocha a nádvoří	průmyslový objekt	401
zastavěná plocha a nádvoří	průmyslový objekt	402
zastavěná plocha a nádvoří	jiná stavba	403
zastavěná plocha a nádvoří	jiná stavba	404
zastavěná plocha a nádvoří	průmyslový objekt	405
zastavěná plocha a nádvoří	technické vybavení	410
zastavěná plocha a nádvoří	technické vybavení	413/2
zastavěná plocha a nádvoří	jiná stavba	413/3
ostatní plocha ostatní komunikace		111/2
ostatní plocha ostatní komunikace		409/4
ostatní plocha ostatní komunikace		409/6
ostatní plocha neplodná půda		393/1
ostatní plocha manipulační plocha		400/1
ostatní plocha manipulační plocha		400/4
ostatní plocha jiná plocha		413/1

Příloha č. 2

a) Rozpis movitého majetku zatíženého zástavním právem (Bruntál)

	Předmět	Typ	Inv. č.	ks
1.	Vstřikovací lis	ENGEL DUO 11050/1500	40553	1
2.	Chladicí zařízení	Green Box TWIN 32	3069	1
3.	Temparační zařízení	Green Box TB 18/2	40556, 40557	2
4.	Sušicí zařízení, vč.příslušenství	Moretto D 406	40555,40562	1
5.	Jeřábová dráha		6110	1
6.	Vertikální obráběcí centrum	MCV 750 CNC	40544	1
7.	Stolová frézka	FS 100 0/A3	40534	1
8.	Vstřikovací lis	Mannesmann Demag Erottech 650-5200	40511	1
9.	Vstřikovací lis	Mannesmann Demag D 650-7000	40512	1
10.	Vstřikovací lis	Mannesmann Demag ET 200-840	40513	1
11.	Manipulátor	ENGEL ERC 83/1-E, RC 100	40554	1

b) Rozpis movitého majetku zatíženého zástavním právem(Tachov)

	Předmět	Typ	Inv. č.	ks
1	Potiskovací linka	HS 1040	11963	1
2	Chladicí zařízení vstřikovací	HS 1010 ONI	11971	1
3	Chladicí zařízení	HS 1220 ONI	11972	1
4	Vstřikovací lis na plasty	Demag 420, HS 1010	12001	1
5	Vstřikovací lis na plasty	Demag 420, HS 1010	12002	1
6	Vstřikovací stroj	BAT 650/961, HS 1010	11778	1
7	Vstřikovací lis	Engel ES 4400/650, HS 1220/971	12083	1
8	Horizontální vstřikovací stroj	BAT 1050/991, BAT-SO 10500/10000	49060	1
9	Horizontální vstřikovací stroj	BAT 1050/992, BAT-SO 10500/10000	49062	1
10	Mostový jeřáb	AGRA, Mk 5/10,8	11764	1
11	Vstřikovací lisovací stroj	BAT 650, HS 1010/966	11779	1
12	Vstřikovací lisovací stroj	BAT 650, HS 1010/965	11780	1
13	Vstřikovací hydraulický lis	UBEMAX, HS 1010/981	11860	1
14	Potiskovací věž	CPP-05, HS 1040	11946	1
15	Potiskovací věž	CP-05, HS 1040	11947	1
16	Lisovací stroj vstřikovací	BAT 650/964, HS 1010	11777	1
17	Horizontální vstřikovací stroj	BAT 1050/993, BAT-SO 10500/10000	49064	1

